

# Rapport Annuel du Mandataire

Synthèse

Envoyé en préfecture le 19/12/2022  
Reçu en préfecture le 19/12/2022

Publié le

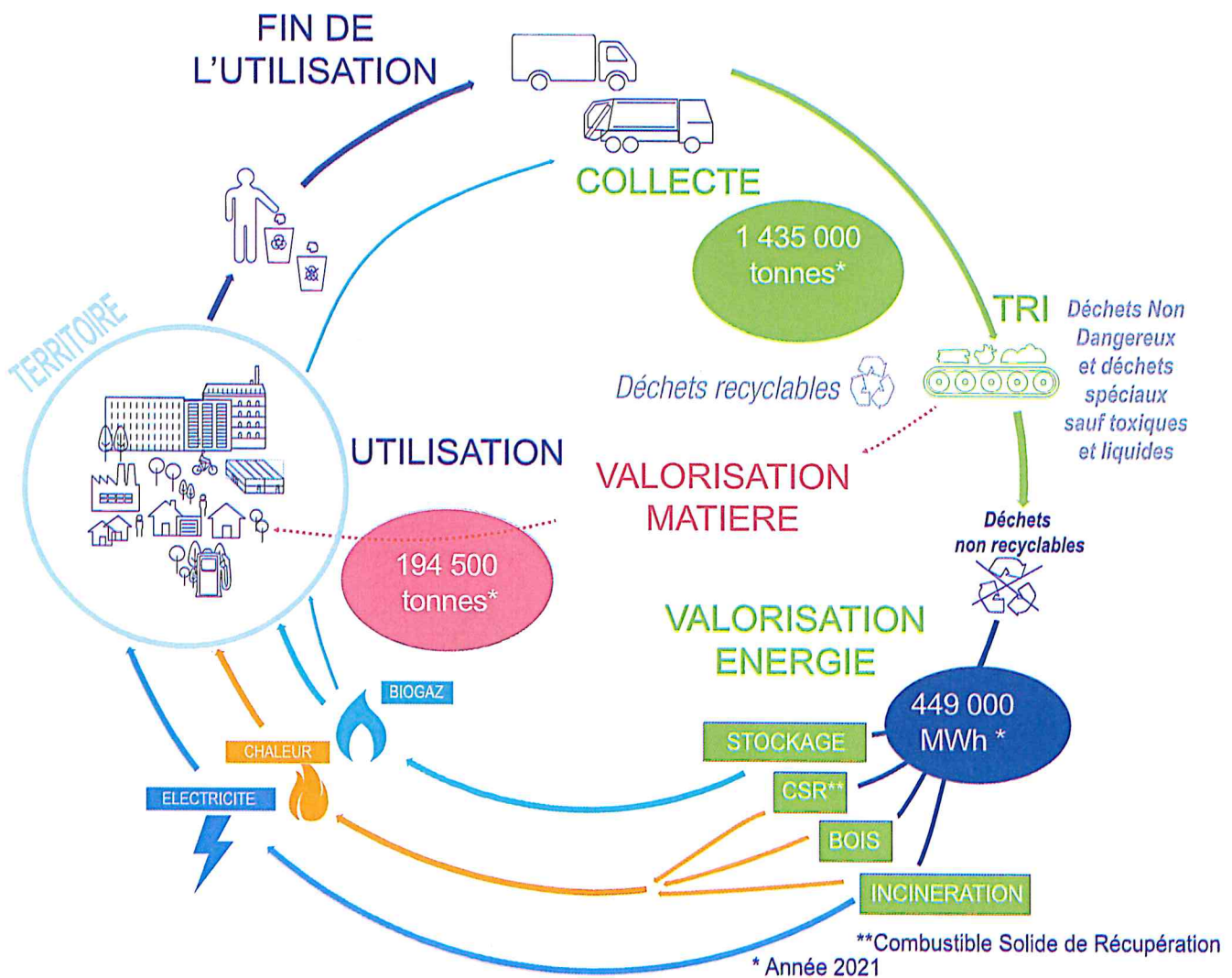
SLOW

ID : 091-219102860-20221212-DEL\_2022\_129-DE

Exercice  
2021

Comme tous les ans, les 721 élus des collectivités actionnaires se prononcent sur le rapport du mandataire de leur collectivité au Conseil d'administration de SEMARDEL.

Pour accompagner cet exercice d'échange et de transparence, vous trouverez, résumés dans ce document, les principaux éléments de l'année 2021 et quelques informations sur l'année 2022.



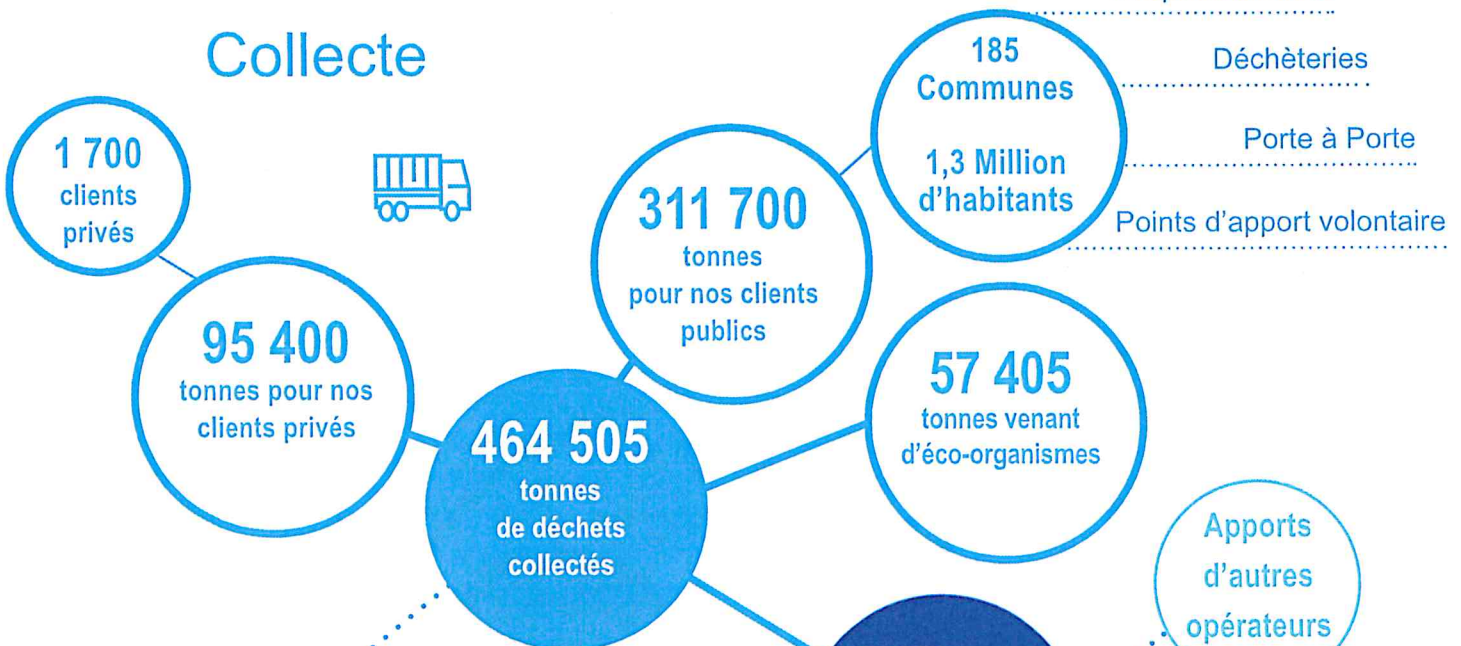
30 juin 2022



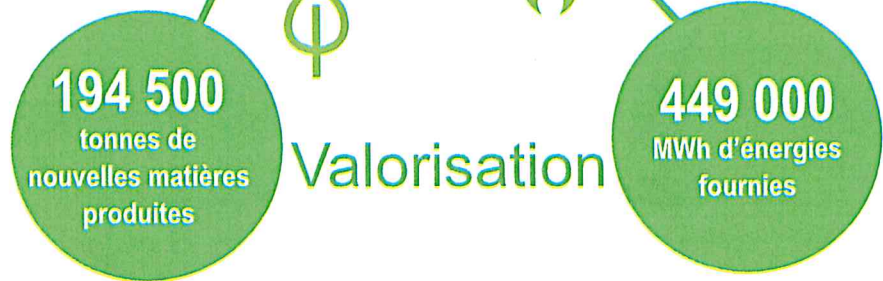
## Données d'activité

En 2021, Semardel et ses filiales ont collecté, traité et valorisé :

### Collecte

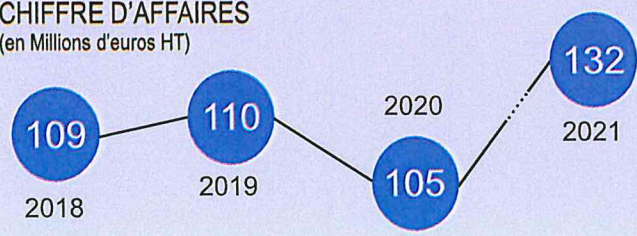


### Traitement



### Valorisation

#### CHIFFRE D'AFFAIRES (en Millions d'euros HT)



#### RÉSULTAT COURANT A (en Millions d'euros)



## Organisation opérationnelle



Direction Générale  
Directions support pour Semardel et ses filiales :  
Commerciale, Finances, Informatique, Juridique, Prospective  
et projets, QSEE, Relations publiques, Ressources humaines

### Pôle Unités Industrielles

### Pôle Logistique, Energie, Biomasse



Société dédiée à la gestion du Centre Intégré de Traitement des Déchets de Vert le Grand, propriété du Siredom, dans le cadre d'une Délégation de Service Public (DSP).



Centre de Tri des Déchets d'Activité Économique (y compris éco-organismes) et des encombrants des collectivités.



Mise à disposition de conteneurs, collecte et logistique, propreté urbaine, gestion déléguée de déchèteries.

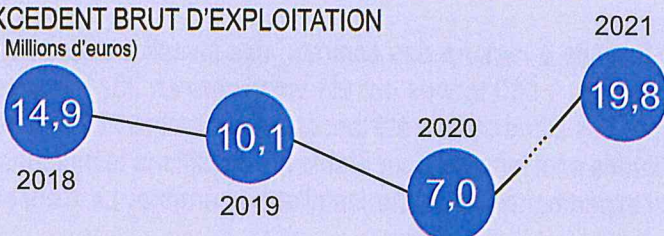


Installation de Stockage de Déchets Non Dangereux (ISDND), plateforme de compostage des déchets végétaux et déconditionnement de biodéchets, carrière de Ballancourt, valorisation des déchets du BTP.

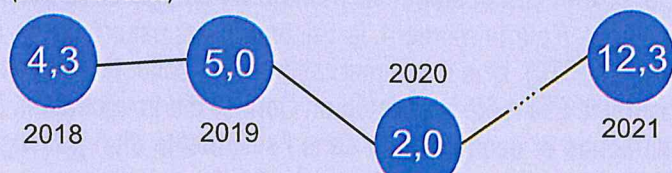
Pour pouvoir répondre à des appels d'offres, exigeant une société dédiée, Semardel dispose toujours d'une filiale «d'avance» sans activité. Actuellement, Semathec, joue ce rôle.

## Résultats financiers

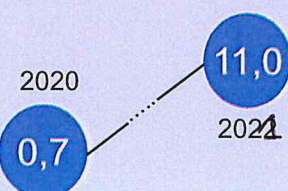
### EXCEDENT BRUT D'EXPLOITATION (en Millions d'euros)



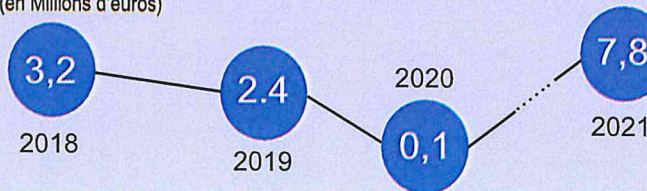
### RÉSULTAT D'EXPLOITATION (en Millions d'euros)



### IMPÔTS



### RÉSULTAT NET APRES IMPÔTS (en Millions d'euros)



Cultivons  
les énergies  
du territoire



## ADOPTION DU PLAN DE DÉVELOPPEMENT

Après 4 réunions préparatoires, le comité stratégique a été saisi du projet de plan de développement 2021-2025, qui l'a transmis avec un avis favorable au **Conseil d'administration du 11 mai 2021**. Celui-ci l'a adopté.

Les actionnaires ont eu l'occasion d'en prendre acte lors de leurs instances.

Il prévoit la poursuite des dossiers engagés, le démarrage de nouveaux projets, et la mise à l'étude de possibles futurs projets.

## PROJETS ENGAGÉS

**FINALISATION DES TRAVAUX DU CITD** dans le cadre de la Délégation de Service Public du Siredom et poursuite de la mise en œuvre des engagements contractuels.

Dès janvier 2021, que ce soit en matière de production énergétique ou de traitement des fumées, les objectifs avaient été atteints. Les travaux de récupération de la chaleur fatale ont été achevés durant l'été 2021. La nouvelle ligne de tri est entrée en phase opérationnelle à la fin de l'été 2021. La modernisation de la première ligne de tri, prévue au premier trimestre 2022, a dû être reportée à l'été 2022. Les travaux débuteront en juillet et devraient s'achever en septembre 2022.

### CASIERS DE L'ISDND

La construction des casiers en mode « bio-réacteurs » se poursuit nécessitant des investissements réguliers permettant d'accueillir les tonnages annuels autorisés et de bénéficier (pour le moment) d'une TGAP réduite.

### SITE BTP

La ligne de tri du BTP est opérationnelle depuis 2020, offrant aux clients une possibilité de valorisation accrue. En 2021 elle a trié 20 600 tonnes (contre 7 113 en 2020). Cet outil permettra également de nous positionner dans le cadre de la future REP BTP, dont la mise en œuvre a été reportée, une fois de plus, à 2023.

### TRI ET VALORISATION DES MÂCHEFERS

Ce projet a été engagé en 2021 (études, permis, autorisations, etc.) et découle de l'externalisation du traitement des mâchefers dans le cadre de la DSP. Sa construction a commencé en 2022 et devrait s'achever à la fin de l'année. La toiture pourra recevoir des panneaux photovoltaïques sur une surface de 8 000 m<sup>2</sup>.

### BIOGAZ

Projet opérationnel depuis 2018. Le biogaz nettoyé est en partie réinjecté. Des ajustements sont en cours, en lien avec GRDF. Le reste produit de l'électricité à partir d'un moteur Semardel et de moteurs d'un partenaire historique. Dans le cadre de la fin du contrat avec le partenaire, Semardel envisage de reprendre l'exploitation de la totalité de cette ressource, en 2023.

### BIO-DÉCHETS

Collecte et compostage. La montée en charge de la collecte nécessite à mesure des contrats, des investissements en matériel. Pour le moment, le traitement est assuré par le compostage. 1 060 tonnes ont été valorisées en 2021 (contre 695 en 2020). Une expérimentation sur la collecte en porte-à-porte des biodéchets a été lancée en novembre 2021, et se poursuit. Elle a été présentée en Conseil d'administration. Des études sont lancées pour établir les conditions techniques, juridiques et économiques dans l'éventualité d'un passage de l'expérimentation à une installation pérenne. Le Conseil d'administration sera saisi de cette étude.



## LES INSTALLATIONS EXISTANTES NÉCESSITANT DES INVESTISSEMENTS DE RENOUVELLEMENT OU DE SÉCURISATION

- Protection incendie (Sprinklage,...)
- Matériels, outillages, matériels roulants, etc.
- Amélioration des locaux de Semaer (études en 2021, début des travaux en 2022) et Semardel (2022) dans le cadre de l'entretien du patrimoine et l'amélioration des conditions de travail des collaborateurs.

## NOUVEAUX PROJETS VALIDÉS ET ÉTUDES ENGAGÉES

### PROJET INDUSTRIEL : LA METHANISATION

Le projet a été lancé, la CAO s'est réunie et les marchés de construction ont été notifiés. Les travaux préliminaires ont démarré. Nous attendons les retours d'instruction de la DRIEAT, pour démarrer les travaux. L'objectif demeure, d'un démarrage de l'installation début 2024.

### ETUDE : LA TRANSFORMATION DES SORTANTS DE SEMAVAL

Chaleur, électricité, biogaz, hydrogène, telles sont les possibilités qu'offre le CSR. Le plan de développement 2021-2025 avait validé le principe d'études sur l'utilisation du CSR, afin d'accroître la production d'énergie renouvelable de l'Ecosite, étudier les attentes du territoire, explorer les possibilités techniques.

Deux projets ont été présentés en comité le 16 juin 2022 et au Conseil d'administration le 30 juin 2022.

## DES ÉLÉMENTS D'OPPORTUNITÉS ET DE VIGILANCE PERMANENTS

### LA MAITRISE FONCIÈRE

Le plan rappelait la nécessité pour « Semardel de veiller à disposer de la maîtrise foncière lui permettant d'assurer toutes ses activités, et prévoir les développements futurs. [...] Cette recherche doit être élargie au-delà de l'Ecosite et Ballancourt, afin de disposer des possibilités de compléments d'activités sur le compostage notamment, en secteur rural ou encore en zone urbaine dense pour un quai de transfert permettant de massifier les transports et donc réduire l'impact CO2, la circulation de camions et renforcer notre compétitivité. »

Sur la base de cet élément, le Conseil d'administration a approuvé en janvier 2022, la candidature de Semardel pour acquérir une plateforme de compostage à Boissy-le-sec, mise en vente par le Siredom. L'offre de Semardel a été retenue par le Siredom donnant lieu le 24 juin 2022 à la signature de l'acte de cession.

## LE PLAN DE DEVELOPPEMENT : UN OUTIL EVOLUTIF

Comme prévu dans le plan, en 2023, Le Plan de développement sera actualisé, pour inclure les années 2026 et 2027, et assurer à Semardel et à ses actionnaires une visibilité à 5 ans constante. De même en 2025 pour donner la visibilité jusqu'en 2029.

Cultivons  
les énergies  
du territoire



## Politique sociale et engagements sociétaux

Au 31 décembre 2021,  
Semardel et ses filiales emploient :

- **524** collaborateurs, dont :
- 308 ouvriers,
- 118 employés, techniciens, agents de maîtrise
- 78 cadres,
- 20 apprentis (14 ETAM - 6 ouvriers).
- **82%** habitent en Essonne.

- RSE 26000 : mention excellence
- ISO 9001 : qualité de service
- ISO 14001: qualité environnementale
- ISO 45001: sécurité et santé au travail
- ISO 50001: performance énergétique
- Certification «Ecobois»
- Attestation «amendement organique végétal»



## Le Moteur à énergies

Le moteur à énergies, nouveau projet d'entreprise de Semardel a fait ses premiers pas en novembre 2021.

« Agir pour la planète, valoriser l'humain, partager notre énergie », 3 motivations qui vont porter Semardel pour les années à venir et lui permettre de se développer durablement.

Ce projet a été conçu à partir des contributions des collaborateurs lors de la démarche « Imagine Semardel », et en cohérence avec la vision stratégique de nos actionnaires.

Notre ambition commune :

Être un acteur incontournable de la transition énergétique et de l'économie circulaire des déchets en Île-de-France, reconnu pour son efficacité environnementale, sa performance économique, son utilité sociétale et son modèle humain.

Première action : « Agir pour la planète »

50 volontaires se sont mobilisés pour planter la première mini-forêt de l'Ecosite !

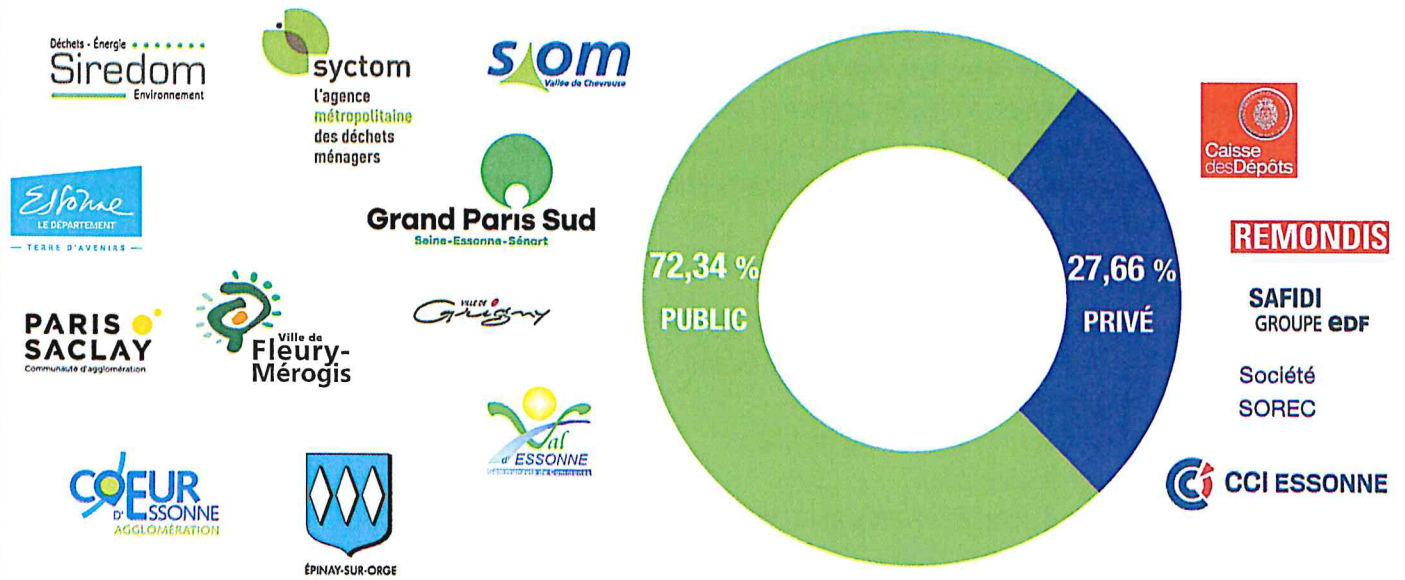
La création de cette forêt expérimentale de 180 m<sup>2</sup> s'est déroulée en 3 étapes :

- préparation du terrain par l'équipe déchets verts : retournement du sol et apports d'amendements en direct de la plateforme Semavert.
- paillage du sol et pose de la ganivelle.
- plantation de 600 plants de 30 espèces endémiques (pommier, noisetier, houx, ..).

D'autres ateliers sont programmés pour 2022 : les visites du CITD, la capsule temporelle, les conférences, la semaine de la sécurité, les ateliers « nature », etc.



## L'actionnariat



## Gouvernance

### Conseil d'administration

Bernard SPROTTI, Président

Les administrateurs : 18 représentants des actionnaires

Comité stratégique

Comité financier

Comité des recrutements  
et des rémunérations

En 2021, le Comité stratégique s'est réuni huit fois ; le Comité financier s'est réuni quatre fois ; le comité des recrutements et rémunérations s'est réuni quatre fois ; le Conseil d'administration s'est réuni cinq fois.

Les nouveaux statuts de Semardel intégrant les dispositions du pacte d'actionnaires ont été approuvés par l'Assemblée Générale Extraordinaire réunie le 16 décembre 2021.

Cultivons  
les énergies  
du territoire



## ACTIVITÉS

Après une année difficile marquée par la crise sanitaire, l'activité de **SEMARDEL progresse fortement** grâce notamment à un contexte très favorable des cours des valorisations matières et de l'électricité sur le marché libre.

A contrario, les effets négatifs de ce contexte, aggravés par la crise ukrainienne, se feront plus sentir sur l'exercice 2022 avec notamment des hausses significatives sur l'énergie achetée, les réactifs et la maintenance de l'usine d'incinération par exemple, mais aussi sur nos investissements en cours et à venir. Ces tendances ont été anticipées dans le budget 2022 mais pourraient encore évoluer.

## NOUVELLE DSP DU SIREDOM

Au 1er janvier 2020, le nouveau contrat de Délégation de Service Public du SIREDOM pour l'exploitation du Centre d'Incinération et de Traitement des Déchets de Vert-le-Grand, a démarré **pour une durée de 18 ans**. Il est désormais entièrement porté par la filiale SERIVEL.

Sur l'exercice 2021, d'importants travaux ont été réalisés :

- Finalisation des travaux sur l'incinération ;
- Mise en place d'un système d'osmose inverse permettant de limiter la consommation d'eau de ville ;
- Travaux de récupération de la chaleur fatale ;
- Finalisation des travaux de construction de la 2ème ligne de tri avec un démarrage en aout 2021.

**Les investissements totaux à fin 2021 s'élèvent à 38 499 K€.**

En lien avec le niveau élevé des apports sur l'activité incinération et les arrêts importants engendrés par les travaux, des détournements d'ordures ménagères ont été réalisés à hauteur de 30 774 tonnes en enfouissement et 20 651 tonnes sur d'autres incinérateurs. La modernisation de l'usine a permis dès 2021 de porter le tonnage incinéré à 236 800 tonnes. Ainsi, il a été possible d'augmenter significativement la production d'énergie issue du CITD, soit 112 000 MWh électriques et 156 400 MWh thermiques.

## SEMAVAL

L'année 2021 a été marquée par :

- Le démarrage du contrat de traitement des encombrants du SYCTOM, représentant **21 935 tonnes** traitées en 2021 ;
- L'augmentation des tonnes du contrat ECO-MOBILIER permettant d'atteindre **47 823 tonnes** sur l'année ;
- Un arrêt prolongé de l'usine d'incinération de Mourenx à partir de fin octobre. Cet arrêt a entraîné d'importants surcoûts de traitement des ordures ménagères sur des sites extérieurs.
- Le marché de valorisation du Combustible Solide de Récupération est resté difficile en 2021, avec peu de débouchés.

## SEMAVERT (PÔLE LOGISTIQUE BIOMASSE)

L'année 2021 a été marquée par les éléments suivants :

- Lancement des travaux **de la future plate-forme de maturation et valorisation de mâchefers** ;
- Exploitation du casier F2 et couverture du casier F1, ainsi que début des travaux du casier H ;
- **Biogaz : fiabilisation technique** (amélioration de la disponibilité) des procédés d'épuration de biométhane et de co-génération sur le moteur détenu par SEMAVERT (M8), conjointement au lancement d'une expertise en vue de définir la stratégie de valorisation à moyen long terme, suite à des avaries techniques au cours de l'année 2020 ;
- En ce qui concerne la logistique, l'année 2021 a été marquée par la pandémie de COVID 19 avec un fort impact sur nos exploitations ;
- Nous poursuivons la conversion progressive de notre **parc de véhicules vers le biogaz**, ceci afin de favoriser des énergies plus propres et l'utilisation de celles produites par l'Ecosite afin d'améliorer nos prestations, diminuer notre empreinte sur le territoire et surtout répondre, de manière efficiente, aux attentes et cahiers des charges de nos clients.

Cultivons  
les énergies  
du territoire

